

**Järbo**  
GARN®

91348  
SKRÄLLAN



## 91348. STJERNETEPPE

**GARNKVALITET** Skrållan (70% Extra fin Merinoull, 30% Melkefiber. Nøste ca. 25 g = 100 m)

**GARNALTERNATIV** Gästrike 2 tr, Järbo 8/4, Mini Bomull, Mio, Nova

**STØRRELSE** Ca. 80 x 110 cm

**GARNMENGDE** Ca. 300 g (fg 82002)

**RUNDPINNE** Nr. 3 (80 cm)

**STRIKKEFASTHET** Ca. 27-28 m x 37 v glattstr på p nr. 3 = 10 x 10 cm – eller bytt til tykkere/tynnere p så strikkefastheten stemmer.

### FORKLARINGER

**Øk 1 m:** Ta opp tverrtråden mellom 2 m, vri den og strikk den r.

**Kantmaske (kantm): I beg av p:** Strikk ytterste m r i bakre mb. **I slutten av p:** Ta ytterste m løs av med tråden foran arb.

**Vrangvendt glattstrikk (vr.vendt glattstr):** Strikk vr på retten og r på vrangen.

### PERLESTRIKK (perlestr)

1. p: \*1 r, 1 vr, gjenta fra \* ut p.

2. p: \*r på vrangen, vr på retten, gjenta fra \* ut p.

Gjenta 2. p hele tiden

### MØNSTERBORD 1

\*12 m glattstr, 31 m stjerne iflg diagram\*, gjenta \*-\* til det er strikket 4 stjerner, avslutt med 12 m glattstr.

### MØNSTERBORD 2

34 m glattstr \*31 m stjerne iflg diagram, 12 m glattstr\*, gjenta \*-\* til det er strikket 3 stjerner, avslutt med 34 m glattstr.

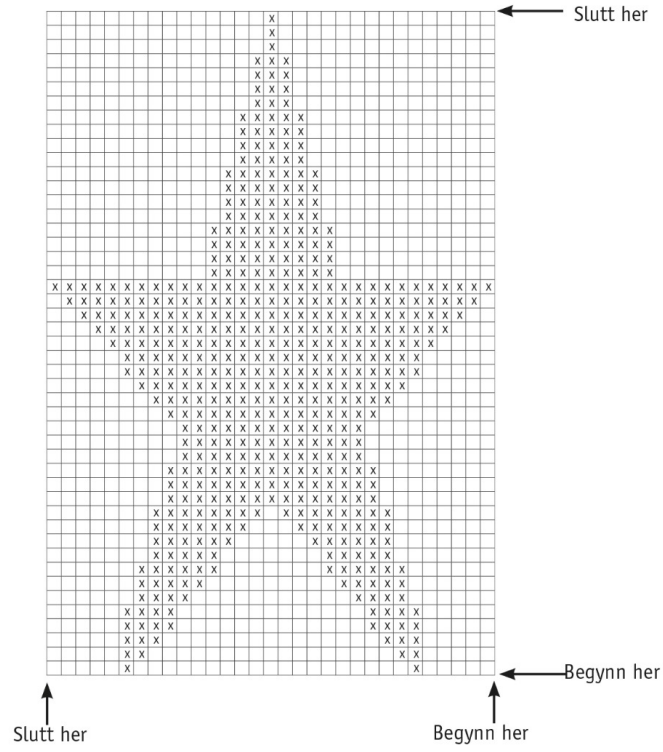
### TEPPE

Legg opp 216 m på rundp nr. 3 og strikk 6 cm perlestr som forklart over (1. p = vrangen). Herfra strikkes de ytterste 15 m i hver side i perlestr innenfor kantm i hver side. **De øvrige m strikkes slik:** \*20 p glattstr, strikk mønsterbord 1 iflg forkl, 20 p glattstr, strikk mønsterbord 2 iflg forkl\*. **OBS!** Før mønsterbord 2 økes 1 m i siden (= 185 m). Fell av m igjen på første p med glattstr som kommer etter (= 184 m), gjenta \*-\* ytterl 1 gang, avslutt med 20 p glattstr, mønsterbord 1, 20 p glattstr. Deretter strikkes perlestr over samtlige m innenfor kantm i hver side, like mange p som i beg av teppet. Fell av fra vrangen i perlestr.

**Tegnforklaring**

glattstr

vr.vendt glattstr



## Tips & Råd

**For å unngå spørsmål:** Les nøye gjennom oppskriften før du begynner på arbeidet.

**Strikke-/heklefasthet:** Strikk eller hekle alltid en prøvelapp som anbefalt. Stemmer det ikke med strikke-/heklefastheten som er angitt, prøv med tynnere eller tykkere pinner eller heklenål. Stemmer ikke strikke-/heklefastheten, kan resultatet få feil mål og fasong.

**Markér** størrelsen du strikker eller hekler så er det lettere å følge teksten i oppskriften.

**Diagram:** Det blir lettere å følge med i diagrammet om du legger en linjal eller et ark langs den ruteraden du strikker eller hekler.

**Bevegelsesvidden** på plaggene i våre oppskrifter varierer avhengig av plaggenes type og fasong. For å finne riktig størrelse anbefaler vi at du først måler direkte på kroppen. Deretter bestemmer du selv størrelsen på plagget avhengig av hvor mye bevegelsesvidde du vil at plagget skal ha. Plaggskisser viser plaggets mål.

**Strikk med flere farger:** Strikker du mer enn 3-4 masker med samme farge, så pass på at tråden som løper løs på baksiden tvinnes rundt tråden du strikker med så du ikke får for lange løse tråder på baksiden. Må trådene tvinnes på flere omganger etter hverandre, så pass på at de ikke tvinnes på samme sted.

**Tips for håndfarget garn:** Fargen på garnet kan variere fra parti til parti, så pass på at du fra starten har nok garn til hele prosjektet. For å få en jevnere blanding mellom fargene, kan du gjerne veksle mellom å strikke to pinner fra en hespe og to pinner fra en annen.

**Garnalternativ:** Vær obs på at strikke-/heklefasthet, garnforbruk og den endelige fasongen kan variere ved bytte av garn (også med garn i samme garngruppe).

**Blokking og vask:** Garn kan farge av når det ligger fuktig over lengre tid. Vær ekstra forsiktig med blokking og vask av plagg med sterke kontrastfarger. Fukt arbeidet, gjerne med en sprayflaske, klem forsiktig ut eventuelt overskuddsvann i et sammenrullet håndkle. Legg arbeidet til tørk på et flatt og tørt underlag, og spenn det ut etter angitte mål.

## Forkortelser

### STRIKKING

**arb** = arbeid/arbeidet, **bakstk** = bakstykke, **beg** = begynn/begynnelsen, **bf/bfg** = bunnfarge, **bmb** = bakre maskebue, **dotf** = dobbel overtrekksfelling, **fg** = farge, **flm** = flytt markør, **flg** = følgende, **fmb** = fremre maskebue, **forkl** = forklaring/forklaringer, **forstk** = forstykke, **ggr** = ganger, **glattstr** = glattstrikk, **iflg** = ifølge, **kantm** = kantmaske, **LM** = løft markør, **m** = maske/masker, **mb** = maskebue, **mf/mfg** = mønsterfarge, **omg** = omgang, **otf** = overtrekksfelling, **p** = pinne/pinner, **plm/pm** = plasser markør, **r** = rett maske/rette masker, **rillestr** = rillestrikk, **rest** = resten/resterende, **RS** = rettsiden, **sm** = sammen, **vr** = vang maske/vrange masker, **VS** = vrangsidene, **yttel** = ytterligere, **økn** = økning

### HEKLING

**dst** = dobbelstav, **fm** = fastmaske/fastmasker, **hst** = halvstav, **kjm** = kjedemaske, **lm** = luftmaske, **lmb** = luftmaskebue, **st** = stav, **stgr** = stavgruppe, **3-dst** = tredobbel stav, **5-lmb** = luftmaskebue med 5 lm