

Järbo
GARN®

91249
SKRÄLLAN



91249. KLASSISKE BABYSETT

GARNKVALITET Skrållan (70 % Ekstra fin Merinoull, 30% Melkefiber. Nøste ca. 25 g = 100 m)

GARNALTERNATIV Gästrike 2 tr, Järbo 8/4, Nova, Mini Bomull

STØRRELSER (A,B) 38(44)50(56)62(68)74(80)86 cl

STØRRELSER (C) 50-56(62-68)74-80(86) cl

STØRRELSER (D) 50(56)62-68(74-80)86 cl

STØRRELSE (E) **Lengde:** Ca 48 cm **Bredde:** Ca 10 cm

OVERVIDDE (A,B) Ca. 43(47)50(53)55(59)61(62)64 cm

ERMELENGDE (A,B) Ca. 11(12)13(14)15(17)19(21)23 cm

HEL LENGDE (A,B) Ca. 20(22)24(26)28(31)32(33(35) cm

GARNMENGDE (A) Ca. 50(100)100(100)100(100)150(150)200 g (fg 82004)

GARNMENGDE (B) Ca. 50(100)100(100)100(100)150(150)200 g (Gul: fg 82007/Rosa: fg 82006)

GARNMENGDE (C) Ca. 50(50)50(50) g (fg 82004)

GARNMENGDE (D) Ca. 50(50)50(50)50 g (fg 1: 82006)

Ca. 20(20)20(20)20 g (fg 2: 82001)

GARNMENGDE (E) Ca. 50 g (fg 1: 82006)

Ca. 20 g (fg 2: 82001)

PINNER (A, B) Nr. 2.5 og 3

PINNER (C-E) Nr. 3

HEKLENÅL (D,E) Nr. 3

TILBEHØR (A,B) Flettepinne

TILBEHØR (B) 6 knapper

STRIKKEFASTHET Ca. 27 m og 37 p glattstr på p nr. 3 = 10 x 10 cm – eller bytt til tynnere eller tykkere pinner så strikkefastheten stemmer.

FORKLARINGER

Øk 1 m: Ta opp tråden mellom 2 m, vri den og strikk den r.

Kantm: Ytterste m i hver side strikkes r på alle p.

Felling: I beg av p: 2 r sm i bakre mb. **I slutten av p:** 2 r sm.

Rillestrikk (rillestr) fram og tilbake: Strikk r på alle p.

Knapphull: Fell 2 m og legg dem opp igjen på neste p.

HEKLEFORKLARINGER

Luftmaske (lm): Lag en løkke på tråden, *1 kast på nålen, dra det gjennom løkken *, gjenta *-* til ønsket antall lm. **Fastmaske (fm):** Stikk nålen ned i neste m, 1 kast på nålen, dra det gjennom m, 1 kast, dra det gjennom begge m på nålen. **Kjedemaske (kjm):** Stikk nålen ned i en m, 1 kast på nålen, dra det gjennom m og direkte gjennom m på nålen.

GENSER (A)

BAKSTYKKE

Legg opp 66(70)74(78)82(88)90(92)94 m på p nr. 2.5 og strikk vr.bord (1 r, 1 vr) innenfor kantm i hver side (1. p = vrangen). Når vr.borden måler ca. 3 cm felles på en p fra vrangen 4 m jevnt fordelt = 62(66)70(74)78(84)86(88)90 m. Bytt til p nr. 3 og strikk glattstr innenfor kantm i hver side, utenom på de midterste 16 m som strikkes iflg diagr. Når arb måler ca.

13(14)14(15)16(17)18(18)18 cm, felles til ermehull i hver side annenhver p 1-1(1-1)2-1(2-1)2-1(2-1-1)2-1-1(2-1-1) 2-1-1 m. Når arb måler ca. 18(20)22(24)26(29)30(31)33 cm, felles til nakken de midterste 18(20)22(24)26(26)28(28)30 m og hver side strikkes videre for seg. Fell ytterl 2 m til nakken. Bytt på denne p til p nr. 2.5 og strikk videre i vr.bord (1 r, 1 vr). Når arb måler 20(22)24(26)28(31)32(33)35 cm, felles rett av til skulderen i vr.bordstr. Strikk den andre siden likt, men speilvendt. **Halskant:** Plukk opp fra retten med p nr. 2.5 langs nakken og vr.bordkantene ca. 24(26)28(32)34(36)38(40)42 m og strikk 1½ cm vr.bord (1 r, 1 vr). Fell av i vr.bordstrikk.

FORSTYKKE

Strikkes som bakstk til arb måler ca. 16(18)20(22)24(27)28(28)30 cm. Fell da de midterste 14(14)16(18)20(20)20(20)22 m til halsen og strikk hver side videre for seg. Fell ytterl annenhver p til halsringningen 2-1-1(2-2-1)2-2-1(2-2-1)2-2-1 (2-2-1)2-2-1-1(2-2-1)2-2-1-1 m. Samtidig med den 3. fellingen til halsen bytter du til p nr. 2.5 og strikker videre i vr.bordstrikk (1 r, 1 vr). Fell til 2 knapphull midt på kanten, ca. 1 cm fra hver kant. Fell til ytterl et knapphull på halskanten som strikkes etterpå. Fell rett av til

skulderen som på bakstk. Strikk den andre siden likt, men speilvendt. **Halskant:** Plukk opp fra retten med p nr. 2.5 langs halsringningen og vr.bordkantene ca. 38(40)42(44)46(46)48(48)50 m og strikk 1½ cm vr.bord (1 r, 1 vr). Fell til 1 knapphull innenfor de andre. Fell av i vr.bordstrikk.

ERMER

Legg opp 43(45)47(47)51(51)53(55)59 m på p nr. 2.5 opp 43(45)47(47)51(51)53(55)59 m og strikk 3 cm vr.bord (1 r, 1 vr) innenfor kantm. Fell på siste p 1(1)1(1)3(3)3(3)3 m jevnt fordelt = 42(44)46(46)48(48)50(52)56 m. Bytt til p nr. 3 og strikk videre i glattstr. Når arb måler 3 cm, økes 1 m i hver side innenfor kantm. Gjenta økn med 2(2)2(1)1(1)1(1)1 cm mellomrom til det er 46(50)56(62)66(72)78(84)94 m på p. Når arb måler ca. 11(12)13(14)15(17)19(21)(23) cm, felles i hver side til ermehull som på bakstk. Fell av de rest m. Strikk det andre ermet likt.

MONTERING

Spenn opp delene mellom fuktige håndklær etter angitte mål og la dem tørke. Legg kantene på skuldrene over hverandre, forstk over bakstk, og sy i ermene så midten oppå ermet kommer mot midten på knappekanten på skulderen. Sy deretter side- og ermeseømmene i ett, med kantm til sømrom. Sy i knapper.

JAKKE (B)

BAKSTYKKE

Legg opp 68(72)76(80)84(90)92(94)96 m på p nr. 2.5 og strikk vr.bord (1 r, 1 vr) innenfor kantm i hver side (1. p = vrangen). Når vr.borden måler ca. 3 cm, felles på en p fra vrangen 4 m jevnt fordelt = 64(68)72(76)80(86)88(90)92 m. Bytt til p nr. 3 og strikk slik: 1 kantm, 3(4)4(5)7(9)9(10)10 m glattstr, flette over 16 m iflg diagr, 24(26)30(32)32(34)36(36)38 m glattstr, flette over 16 m iflg diagr men strikk flettingene ved å sette flettep bak arb i stedet for foran, 3(4)4(5)7(9)9(10)10 m glattstr, 1 kantm. Når arb måler 13(14)14(15)16(17)18(18)18 cm, felles i hver side til ermehull annenhver p 1-1(1-1)2-1 (2-1)2-1(2-1)2-1-1(2-1-1)2-1-1 m. Når arb måler ca. 19(21)23(25)27(29)30(31)33 cm, felles til nakken de midterste 18(20)22(24)24(26)28(28)30 m. Fell ytterl 2 m til nakken. Når arb måler 20(22)24(26)28(31)32(33)35 cm, felles skulderm rett av. Strikk den andre siden likt, men speilvendt.

VENSTRE FORSTYKKE

Legg opp 33(35)37(39)41(45)45(47)47 m på p nr. 2.5 og strikk vr.bord (1 r, 1 vr) innenfor kantm i hver side som på bakstk. Når vr.borden måler ca. 3 cm, felles på en p fra vrangen 1(1)2(1)2(2)1(2)1 m jevnt fordelt = 32(34)35(38)39(43)44(45)46 m. Bytt til p nr. 3 og strikk slik: 1 kantm, 3(4)4(5)7(9)9(10)10 m glattstr, flette over 16 m iflg diagr, 11(12)13(15)15(16)17(17)18 m glattstr, 1 kantm. Fell til ermehull ved samme høyde og på samme måte som på bakstk. Når arb måler ca. 16(18)20(22)23(26)27(28)30 cm, felles til halsen i forkanten annenhver p 5-2-2-1-1(5-3-2-1-1)6-2-2-1-1(6-3-2-2-1) 6-2-2-2-1(8-3-2-1-1)9-3-2-1-1(9-3-2-1-1)9-3-2-2-1 m. Fell av skulderm ved samme høyde som på bakstk.

HØYRE FORSTYKKE

Strikkes som venstre, men speilvendt. OBS! Strikk flettens vridninger ved å holde flettep bak arb i stedet for foran.

ERMER

Legg opp 43(45)47(47)51(51)53(55)59 m på p nr. 2.5 og strikk 3 cm vr.bord (1 r, 1 vr) innenfor kantm. Fell på siste p 1(1)1(1)3(3)3(3)3 m jevnt fordelt = 42(44)46(46)48(48)50(52)56 m. Bytt til p nr. 3 og strikk videre i glattstr. Når arb måler 3 cm, økes 1 m i hver side innenfor kantm. Gjenta økn med 2(2)2(1)1(1)1(1)1 cm mellomrom til det er 46(50)56(62)66(72)78(84)94 m på p. Når arb måler ca. 11(12)13(14)15(17)19(21)(23) cm, felles i hver side til ermehull som på bakstk. Fell av de rest m.

MONTERING

Spenn opp delene mellom fuktige håndklær etter angitte mål og la dem tørke. Sy skuldereømmene.

Halskant: Plukk opp fra retten med p nr. 2.5 rundt halsringningen ca. 64(66)68(72)74(78)82(82)86 m. Strikk ca. 2 cm vr.bord (1 r, 1 vr). Fell av i vr.bordstrikk. **Venstre forkant:** Plukk opp fra retten med p nr. 2.5 innenfor kantm slik: 1 m i hver p, hopp over ca. hver 6. p om det er nødvendig. Strikk ca. 2 cm vr.bord (1 r, 1 vr). Fell av i vr.bordstrikk. **Høyre forkant:** Strikkes som venstre, men speilvendt. Fell i tillegg til 6 knapphull midt på vr.bordkanten. Det nederste ca. 1½ cm fra nederkanten, det øverste midt foran halskanten og de øvrige jevnt fordelt. Sy i ermene så midten oppå ermet kommer mot skuldereømmen. Sy side- og ermeseømmene i ett med kantm til sømrom. Sy i knapper.

LUE MED ØREKLAFFER (C)

Øreklaffer: Strikk 2 like. Legg opp 3 m på p nr. 3. Strikk vr.bord (1 r, 1 vr) (1. p = vrangen). Beg å øke ved at det på hver p fra retten strikkes 1 r i fremre og 1 r i bakre mb på første og siste m. Forts å øke slik til det er 19(21)21(23) m på p. Avslutt med 1 p fra vrangen. Legg arb til side.

Selve luen: Legg opp 8(9)10(12) m (= halve luen bak) på p nr. 3, sett inn en øreklaff, legg opp 57(63)69(71) m (= foran), sett inn den andre øreklaffen, legg opp 8(9)10(12) m (= halve luen bak) = totalt 111(123)131(141) m på p. Strikk vr.bord (1 r, 1 vr) over alle m (pass på at det stemmer over øreklaffene) innenfor kantm i hver side. Når vr.borden måler 2 cm, felles 1 m fra vrangen = 110(122)130(140) m. Strikk videre slik: 1 kantm, 7(8)9(10) m glattstr, *flette over 10 m iflg diagr, 11(14)15(17) m glattstr*, gjenta *-* ytterl 3 ggr og avslutt med 1 flette over 10 m, 7(8)9(10) m glattstr, 1 kantm. Når arb, etter vr.bordkanten, måler ca. 7(8)10(10½) cm, strikkes 1 fellingsp slik: Fell 1 m i beg og slutten av det glattstr partiet mellom hver flette. **OBS!** På de glattstr partiene bak strikkes en felling på slutten av det første (= halve luen bak) og i beg av det siste (= halve luen bak). Strikk 3 p. Strikk ytterl 1 fellingsp. Gjenta fellingsp annenhver p til det gjenstår 2 m glattstr mellom flettene. **OBS!** På de 2 glattstr partiene bak vil det gjenstå 1 m glattstr innenfor kantm. På de 2 flg p strikkes 2 og 2 m sm innenfor kantm. Klipp av garnet, trekk tråden gjennom de rest m. Sy sm luen med kantm til sømrom. **Lag en dusk**, ca. 3 cm i diameter og fest den i toppen på luen. Tvinn 2 snorer ca. 20-25 cm lange. Fest en nede på hver øreklaff.

HJELMLUE (D)

Legg opp 31(33)35(37)39 m på p nr. 3 med fg 1 og strikk rillestr. Fell og øk slik: 1 kantm, 2 r sm, strikk til det gjenstår 1 m, øk 1 m, 1 kantm. Gjenta disse økn og fellingene annenhver p totalt 14(16)18(20) 20 ggr. Strikk nå videre slik: Øk i beg av p og fell i slutten av annenhver p 1 m, totalt 14(16)18(20)20 ggr. Strikk videre slik: Fell i beg og øk i slutten av annenhver p 1 m, totalt 7(8)9(10)10 ggr, bytt og øk i beg og fell i slutten av annenhver p 1 m, totalt 7(8)9(10)10 ggr. Strikk deretter slik: Fell i beg og øk i slutten av annenhver p 1 m, totalt 14(16)18(20)20 ggr. Til slutt økes i beg og felles i slutten av annenhver p 1 m 14(16)18(20)20 ggr. Fell av. Sy sm luen midt bak og flikene i toppen med kantm til sømrom.

Heklet kant: Hekles rundt hele luens kant med fg 2 og heklenål nr. 3.

1. omg: *Hekle 1 fm, 4 lm, hopp over ca. 1 cm*, gjenta *-* ut omg.

2. omg: *Hekle 3 fm rundt lmb, 1 kjm i fm på forrige omg *, gjenta *-* ut omg.


Klipp av garnet og fest tråden.

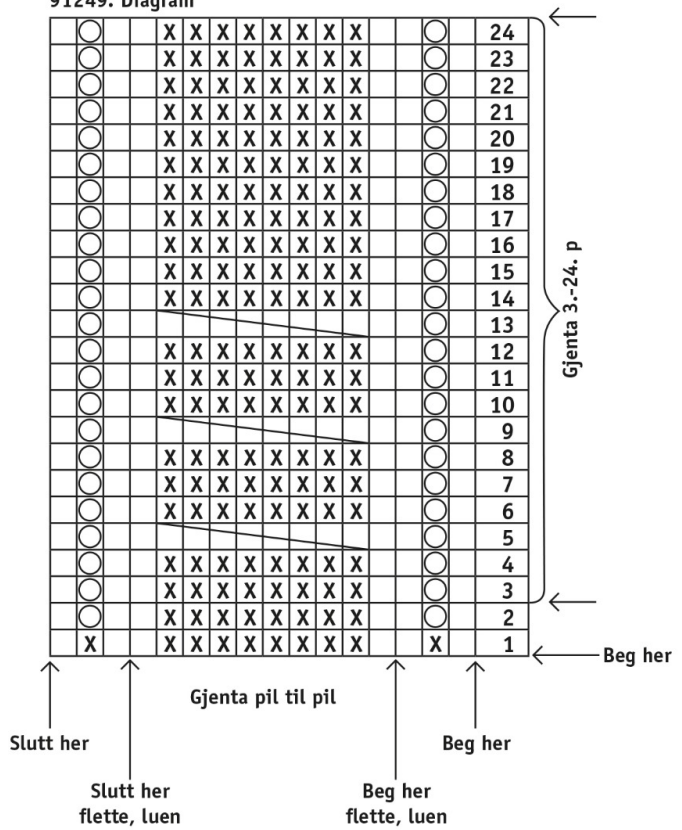
Tvinn 2 snorer av fg 2 og fest til knyttébånd.

SKJERF (E)

Legg opp 26 m på p nr. 3 med fg 1 og strikk rillestr (1. p = vrangen). Når arb måler ca. 9 cm, deles det på midten og hver side strikkes videre for seg (= hull). Venstre side: Forts å strikke rillestr til arb måler ca. 14 cm. Legg arb til side. **Høyre side:** Strikkes som venstre. Sett deretter alle m inn på samme p og forts å strikke rillestrikk. Når arb måler ca. 48 cm, felles alle m av med r m. Hekle en kant med fg 2 rundt skjerfet som forklart til LUE (C).

91249. Diagram

- 91249. Tegnforklaring**
- = vr på retten, r på vrangen
 - = r på retten, vr på vrangen
 - = (Retten): strikk 1 r i m på forrige p
(Vrangen): 1 vr
 -  = Sett 4 r på flettep foran arb, strikk 4 r, strikk m på flettep r



Tips & Råd

For å unngå spørsmål: Les nøye gjennom oppskriften før du begynner på arbeidet.

Strikke-/heklefasthet: Strikk eller hekle alltid en prøvelapp som anbefalt. Stemmer det ikke med strikke-/heklefastheten som er angitt, prøv med tynnere eller tykkere pinner eller heklenål. Stemmer ikke strikke-/heklefastheten, kan resultatet få feil mål og fasong.

Markér størrelsen du strikker eller hekler så er det lettere å følge teksten i oppskriften.

Diagram: Det blir lettere å følge med i diagrammet om du legger en linjal eller et ark langs den ruteraden du strikker eller hekler.

Bevegelsesvidden på plaggene i våre oppskrifter varierer avhengig av plaggenes type og fasong. For å finne riktig størrelse anbefaler vi at du først måler direkte på kroppen. Deretter bestemmer du selv størrelsen på plagget avhengig av hvor mye bevegelsesvidde du vil at plagget skal ha. Plaggskisser viser plaggets mål.

Strikk med flere farger: Strikker du mer enn 3-4 masker med samme farge, så pass på at tråden som løper løs på baksiden tvinnes rundt tråden du strikker med så du ikke får for lange løse tråder på baksiden. Må trådene tvinnes på flere omganger etter hverandre, så pass på at de ikke tvinnes på samme sted.

Tips for håndfarget garn: Fargen på garnet kan variere fra parti til parti, så pass på at du fra starten har nok garn til hele prosjektet. For å få en jevnere blanding mellom fargene, kan du gjerne veksle mellom å strikke to pinner fra en hespe og to pinner fra en annen.

Garnalternativ: Vær obs på at strikke-/heklefasthet, garnforbruk og den endelige fasongen kan variere ved bytte av garn (også med garn i samme garngruppe).

Blokking og vask: Garn kan farge av når det ligger fuktig over lengre tid. Vær ekstra forsiktig med blokking og vask av plagg med sterke kontrastfarger. Fukt arbeidet, gjerne med en sprayflaske, klem forsiktig ut eventuelt overskuddsvann i et sammenrullet håndkle. Legg arbeidet til tørk på et flatt og tørt underlag, og spenn det ut etter angitte mål.

Forkortelser

STRIKKING

arb = arbeid/arbeidet, **bakstk** = bakstykke, **beg** = begynn/begynnelsen, **bf/bfg** = bunnfarge, **bmb** = bakre maskebue, **dotf** = dobbel overtrekksfelling, **fg** = farge, **flm** = flytt markør, **flg** = følgende, **fmb** = fremre maskebue, **forkl** = forklaring/forklaringer, **forstk** = forstykke, **ggr** = ganger, **glattstr** = glattstrikk, **iflg** = ifølge, **kantm** = kantmaske, **LM** = løft markør, **m** = maske/masker, **mb** = maskebue, **mf/mfg** = mønsterfarge, **omg** = omgang, **otf** = overtrekksfelling, **p** = pinne/pinner, **plm/pm** = plasser markør, **r** = rett maske/rette masker, **rillestr** = rillestrikk, **rest** = resten/resterende, **RS** = rettsiden, **sm** = sammen, **vr** = vang maske/vrange masker, **VS** = vrangsidene, **yterl** = ytterligere, **økn** = økning

HEKLING

dst = dobbelstav, **fm** = fastmaske/fastmasker, **hst** = halvstav, **kjm** = kjedemaske, **lm** = luftmaske, **lmb** = luftmaskebue, **st** = stav, **stgr** = stavgruppe, **3-dst** = tredobbel stav, **5-lmb** = luftmaskebue med 5 lm