

**Järbo**  
GARN®

91287  
RAGGI





## KALENDERGENSER

Raggi (70 % Ull "Superwash", 30 % Polyamid. Nøste ca. 100 g = 150 m)

Gåstrike 4 tr, Vinga

92-98(104-110)116-122(128-134)140-146(152-158) 164-170 cl

1½-3(3-5)5-7(7-9)9-11(11-13)13+

Ca. 72(74)78(84)90(97)103 cm

Ca. 43(48)52(56)58(60)62 cm

Fg 1. Ca. 50(100)100(150)200(200)250 g (1500)

Fg 2. Ca. 50(50)50(100)100(150)150 g (1549)

Fg 3. Ca. 100(100)150(150)200(200)250 g (1516)

Fg 4. Ca. 50(50)100(100)150(150)200 g (1569)

Fg 5. Ca. 25(25)25(25)25(25)25 g (1558)

Nr. 4.5 og 5.5

Nr. 4.5 (40 cm)

Järbo Garn AB

Soolorado / Sanna Mårdh Castman E-POST freelance.designer.sanna@jarbo.se

Karen Marie Vinje

## PINNER

## RUNDPINNE

## IDÉ

## DESIGN &amp; TEKST

## OVERSETTELSE

## STRIKKEFASTHET

## STØRRELSESGUIDE



Ca. 16 m og 23-24 p glattstr på p nr. 5.5 = 10 x 10 cm – eller tilpass tykkelsen på pinnene så strikkefastheten stemmer.

**Järbo Garn størrelsesguide:** Barneplagg måles i centilong (cl). Fra 38, 44 (prematuro), 50 (0-1 mnd) til 170 cl (ca. + 14 år). Barnets hele lengde måler du for å finne riktig centilongstørrelse. Bevegelsesvidden på plagg i våre oppskrifter kan variere, avhengig av typen plagg og fasong. For å finne riktig størrelse, anbefaler vi at du først tar alle mål direkte på kroppen. Deretter bestemmer du selv hvor mye bevegelsesvidde du vil ha.

e) centilong hel lengde	PREMATUR		MÅNEDER								ALDER													
	38	44	50	56	62	68	74	80	86	92	98	104	110	116	122	128	134	140	146	152	158	164	170	
Alder	Barn født før utgangen av 37. graviditetsuke		0-1	1-2	2-4	4-6	6-9	9-12	1-1½	1½-2	2-3	3-4	4-5	5-6	6-7	7-8	8-9	9-10	10-11	11-12	12-13	13-14	14+	
Vekt kg				opptil	4	4½-6	6½-7	7½-8½	9-10	10½-12														
a) Brystvidde (cm)	36	38	41	43	45	47	49	51	53	54	55	56	57	58	61	64	67	70	73	76	79	82	85	
b) Stussvidde (cm)	-	-	-	-	-	-	-	-	53	55	57	59	61	63	66	69	72	75	78-78½	81-82	84-85½	87-89	89½-92½	
c) Livvidde (cm)	-	-	-	-	-	-	-	-	50	51	52	53	54	55	56½	58	59½	61-61½	62½-63½	64	65½	67-69½	68½-72	
d) Innerbenslengde (cm)			16	19	21	24	27	30	33	37	40	44	48	51	55	59	62½	66	68½	71	74½	77	80	
g) Strømper			10-12		13-15			16-18	19-21	22-24		25-27		28-30		31-33		34-36		37-39				

## TIPS &amp; RÅD

- \* **For å unngå spørsmål:** Les oppskriften nøye før du begynner på arbeidet.
- \* **Markér med en farget penn tallene som gjelder for størrelsen du strikker, så blir det lettere å følge oppskriften.**
- \* **Strikk alltid en prøvelapp:** Vi anbefaler at du strikker en prøvelapp som er ca. 12 x 12 cm for å se at du holder den angitte strikkefastheten.
- \* **Bytte til nytt nøste:** Knytt aldri sammen to garnender. Rekk i stedet opp de to garnendene som skal sammenføres, ca. 8 cm, og legg dem om hverandre. Tvinne garnendene løst om hverandre og fortsett å strikke. De fleste foretrekker å begynne på nytt nøste ved å trekke ut garnet fra midten.
- \* **Strikking med to farger:** Når du strikker med to farger, skal garnet som ikke brukes, føres løst med på baksiden. Når du strikker med flere farger, bør du alltid holde én og samme farge øverst for å få et jevnt resultat. Garnet/fargen som ligger nærmest arbeidet vil dominere og bli mest synlig.
- \* **Når du strikker etter diagram med mange ruterader i høyden,** blir det lettere å følge med i diagrammet om du legger en linjal eller et ark langs ruteraden du strikker.

## FORKLARINGER

Øk 1 m: Ta opp tråden mellom 2 m, vri den og strikk den r.

Kantm: Ytterste m i hver side strikkes r på alle p.

Rillestrikk, fram og tilbake: Strikk r på alle p.

Knapphull: Fell 2 m og legg dem opp igjen på neste p.

Enkel felling: I beg av p: 2 m r sm. I slutten av p: Ta 1 m løs av, strikk 1 m, trekk den løse m over den strikkede.

Dobbel felling: I beg av p: 3 m r sm. I slutten av p: Ta 1 m løs av, strikk 2 m r sm, trekk den løse m over de sammenstrikkede.

## FORKORTELSER

arb=arbeid(et), bakstk=bakstykke, beg=begynn, diagn=diagram, fg=farge, forstk=forstykke, forts=fortsett, ggr=ganger, glattstr=glattstrikk, iflg=ifølge, kantm=kantmaske, m=maske, p=pinne, r=rett, sm=sammen, størr=størrelser, vr=vrang, ytterl=ytterligere, økn=økning.

## BAKSTYKKE

Legg opp 59(61)65(69)75(79)85 m på p nr. 4,5 med fg.1 og strikk 3 p rillestr (1. p = vrangen). Bytt til p nr. 5,5 og strikk glattstr innenfor kantm i hver side slik: 8(8)8(16)16(16)16 p iflg diagn 1 (gjenta \*-\* ut p), 16 p iflg diagn 2 over de midterste 51(51)57(57)69(69)75 m. M på hver side av mønsteret som ikke kan strikkes med i mønsteret, strikkes i glattstr med fg 1 innenfor kantm i hver side. Deretter strikkes 10 p iflg diagn 3. Bytt til fg 3, øk 1 m på alle størr så du får et jevnt masketall 60(62)66(70)76(80)86 m.

## Strikk slik:

92-98 cl: kantm, 2 vr, \* 6 r, 2 vr \*, gjenta \*-\* 6 ggr totalt, avslutt med 6 r, 2 vr + kantm.

104-110 cl: kantm, 3 vr, \* 6 r, 2 vr \*, gjenta \*-\* 6 ggr totalt, avslutt med 6 r, 3 vr + kantm.

116-122 cl: kantm, 3 r, 2 vr \* 6 r, 2 vr \*, gjenta \*-\* 6 ggr totalt, avslutt med 6 r, 2 vr, 3 r + kantm.

128-134 cl: kantm, 3 vr, \* 6 r, 2 vr \*, gjenta \*-\* 7 ggr totalt, avslutt med 6 r, 3 vr + kantm.

140-146 cl: kantm, 4 r, 2 vr, \* 6 r, 2 vr \*, gjenta \*-\* 7 ggr totalt, avslutt med 6 r, 2 vr, 4 r + kantm.

152-158 cl: kantm, \* 6 r, 2 vr \*, gjenta \*-\* 9 ggr totalt, avslutt med 6 r + kantm.

164-170 cl: kantm, 3 vr, \* 6 r, 2 vr \*, gjenta \*-\* 9 ggr totalt, avslutt med 6 r, 3 vr + kantm.

Fra vrangen strikkes r over r og vr over vr m. Strikk 28(32)36(38)40(40)42 p på denne måten. På siste p felles 1 m så du får et ulikt masketall igjen = 59(61)65(69)75(79)85 m. Bytt til fg 4 og strikk videre i glattstr innenfor kantm i hver.

## GARNOPPLYSNING

Järbo Garn AB TLF +46-26 27 30 30 E-POST info@jarbo.se  
**FLERE OPPSKRIFTER** Se Järbo Garns hjemmeside [www.jarbo.se](http://www.jarbo.se)  
 ©COPYRIGHT Järbo Garn AB. Kopiering og publisering av materiale og tekster er ikke tillatt uten etter avtale med Järbo Garn AB.

FOTO Janne Carlsson — Fotografen i Gävle  
 FOTOMODELLER Nellie Lindh

## TAKK TIL

KLÆR & TILBEHØR Polarn O Pyret — Gävle  
 MILJØ Nya Herrgården — Högbro Bruk/Sandviken

Med forbehold om eventuelle trykkfeil.  
 Se siste versjon på [www.jarbo.se](http://www.jarbo.se)

**OBS!** Når arb måler ca. 27(31)34(37)38(39)40 cm, felles 2 m i hver side til ermehull.

På neste p fra retten beg felling til raglan slik: Strikk en dobbel felling innenfor kantm i hver side totalt 0(0)0(0)1(1)0 ggr. Strikk så en enkel felling i hver side annenhver p totalt 17(18)19(20)20(19)18 ggr, og deretter en dobbel felling i hver side annenhver p 1(1)1(1)1(2)5 ggr = 17(17)19(21)23(25)25 m som felles rett av.

## FORSTYKKE

Strikkes som bakstk, men dropp de 3 øverste raglanfellingene. Samtidig med den 14.(15.) 16.(17.)18.(16.)17. raglanfelling, felles til halsen de midterste 13(13)13(15)17(19)19 m og hver side strikkes videre for seg.

**Venstre side:** Fell ytterl annenhver p 2-2(2-2)3-2(3-2)3-2(3-2-1)3-2-2 m til halsringn. Når alle fellingene til hals og raglan er ferdige, gjenstår 2 m som felles av.

**Høyre side:** Strikkes som venstre, men speilvendt.

## HØYRE ERME

Legg opp 32(34)36(38)38(40)40 m på p nr. 5,5 med fg.3 og strikk slik: kantm, 0(0)0(1)1(2)2 r, 0(1)2(2)2(2)2 vr, \* 6 r, 2 vr \*, gjenta \*-\* totalt 3 ggr, avslutt med 6 r, 0(1)2(2)2(2)2 vr, 0(0)0(1)1(2)2 r + kantm. Fra vrangen strikkes r over r og vr over vr m. Når arb måler 3(3)3(4)3(3)5 cm, økes 1 m i hver side innenfor kantm. Gjenta økn med 2½(2½)3(3)3(3)2½ cm mellomrom til det er 48(52)54(56)62(64)66 m på p. Øk vr.bordmønsteret i sidene iflg \*-\* etter hvert som masketallet øker. **OBS!** Bytt til fg 4 når arb måler ca. 10(12)13½(15½)17(18½)19 cm og strikk glattstr innenfor kantm i hver side til arb måler ca. 20(24)27(31)34(37)38 cm. Her strikkes de økte m i glattstr innenfor kantm. **OBS!** På siste p med glattstr økes 1 m så du får et ujevnt masketall = 49(53)55(57)63(65)67 m. Bytt til fg.1 og strikk 8(8)8(16)16(16)16 p mønster iflg diagr 1, strikk deretter 16 p mønster iflg diagr 2 over de midterste 39(51)51(51)57(57)57 m og strikk resten av arb med mønster iflg diagr 3. Dvs gjenta de 8 p så langt det går til ermet har ferdig lengde. **OBS!** Når arb måler ca. 22(27)31(35)38(41)42 cm, felles 2 m i hver side til ermehull. På neste p fra retten beg raglanfelling slik: Strikk en enkel felling i hver side innenfor kantm. Gjenta enkeltfelling annenhver p ytterl 12(13)14(15)15(14)16 ggr. Strikk deretter dobbel felling annenhver p 2(2)2(2)3(4)3 ggr. Det gjenstår nå 11(13)13(13)15(15)17 m. Strikk 1 p.

**Nå felles til halsen slik:**

**1. p (retten):** Fell 2(3)3(3)3(3)3 m i beg av p og strikk en dobbel felling i slutten. **OBS!** På størr 92-134 cl strikkes en enkel felling i slutten av p. Gjelder 1., 3. og 5. p.

**2. p og alle like p (vrangen):** Strikkes uten fellinger.

**3. p:** Fell 2(3)3(3)2(2)3 m i beg av p og strikk en dobbel/enkel felling i slutten på p.

**5. p:** Fell 2(2)2(2)2(2)3 m i beg av p og strikk en dobbel/enkel felling i slutten på p.

Det gjenstår nå 2 m som felles av.

## VENSTRE ERME

Strikkes som høyre, men speilvendt. Felling til halsen beg 1 p før fra vrangen.

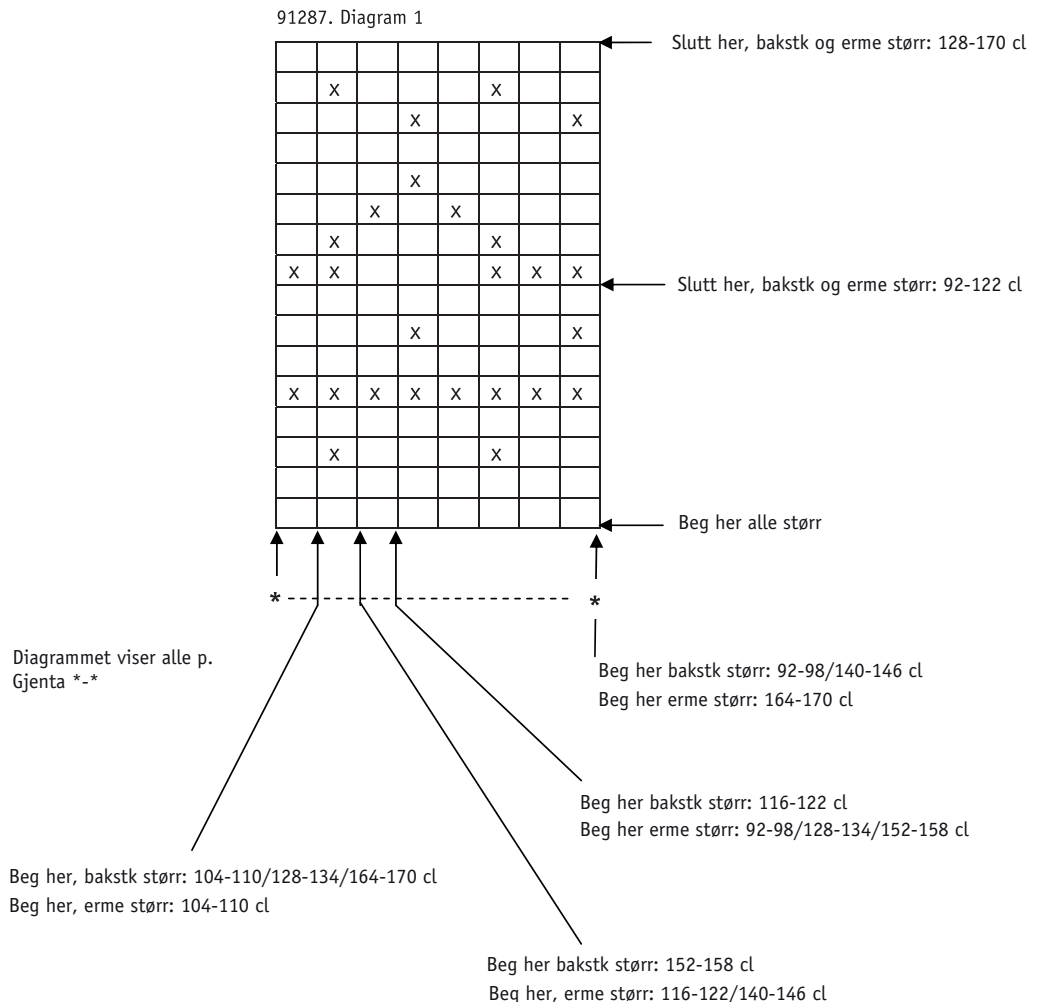
## MONTERING

Spenn opp delene etter angitte mål mellom fuktige håndklær og la de tørke. Sy raglansømmene med kantm til sømrom.

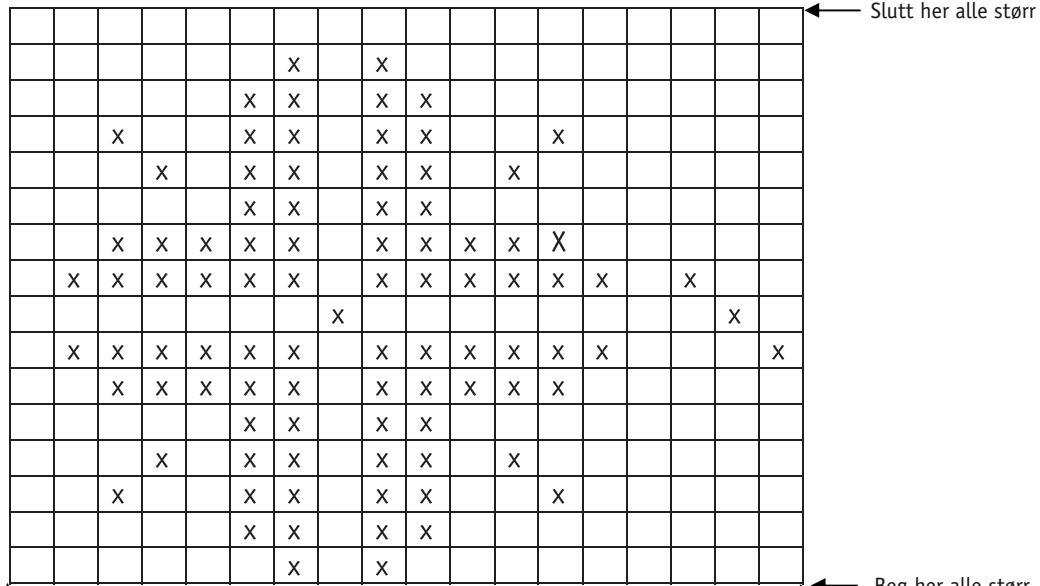
**Halskant:** Plukk opp fra retten rundt halsringn med rundp nr. 4,5 og fg 5 ca. 57(57)61(65)68(72)72 m (ca. 1 m i hver m og p). Strikk 1 p r, 1 p vr, fell av med r m. Sting mellom mønsterpartier på for- og bakstykke og ermer: Sy med fg 5 ca. 1 cm lange sting, litt på skrå, over kanten mellom hvert mønsterparti, så det ser ut som om du har sydd delene sammen med lappesøm. Sy på samme måte rundt nederkanten og nede på ermet. Sy side- og ermesømmene med kantm til sømrom.

### Diagram 1,2,3. Tegnforklaring

- Tom rute = fg 1
- Rute med kryss = fg 2



91287. Diagram 2



Diagrammet viser alle p  
Gjenta X-X

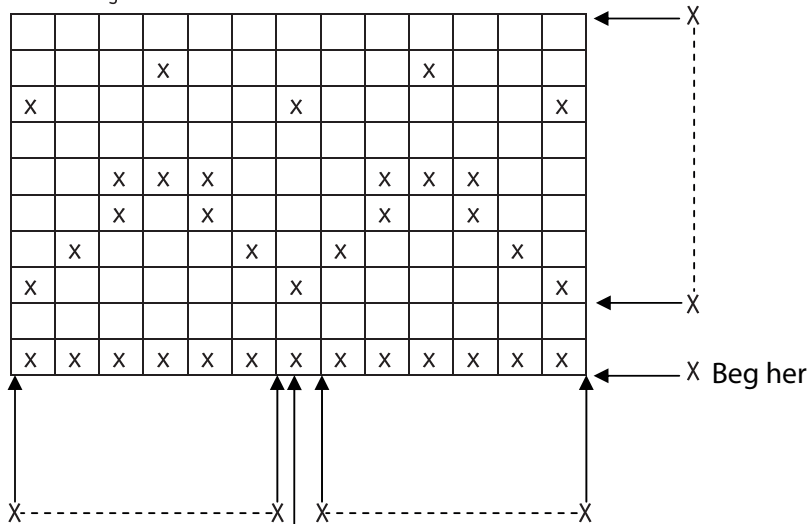
Beg her bakstk størr:  
116-122/128-134/164-170 cl  
Erme størr: 92-98/140-146/152-158/164-170

Slutt her bakstk størr: 92-98/104-110/140-146/152-158 cl  
Erme størr: 104-110/116-122/128-134 cl

Beg her bakstk størr: 92-98/104-110/140-146/152-158 cl  
Erme størr: 104-110/116-122/12-134 cl

Slutt her bakstk størr: 116-122/128-134/164-170 cl  
Erme størr: 92-98/140-146/152-158/164-170 cl

91287. Diagram 3



Diagrammet viser alle p.  
Tell ut fra midtm og regn selv ut hvor i mønsteret du skal beg. Gjenta deretter X-X i hver side.

